



تقرير الاستدامة 2020

جدول المحتويات

1. رسالة من العضو المنتدب
2. لمحة سريعة عن الرمز
أ. رحلتنا
ب. خدمات الرمز
ج. رؤيتنا ورسالتنا وقيمنا
3. نهجنا في البيئة والمجال الاجتماعي والحوكمة
4. منهجنا في إدارة الموارد البشرية
أ. توظيف وتطوير ومشاركة الموظفين
1. اكتساب المواهب
2. تمكين الموظفين (التدريب والتطوير)
3. التفاعل
ب. تشكيل مستقبلنا بالتنوع والإنصاف والشمول
1. التوظيف
ج. التقدير
د. صحة الموظف ورفاهيته
1. استجابتنا لكوفيد 19
5. الحوكمة وإدارة المخاطر
أ. الالتزام بالحوكمة
ب. النزاهة المهنية وأخلاقيات العمل
ج. الإطار التشغيلي
د. السياسات والإجراءات
6. العمل البيئي
أ. الرقمنة والتطوير
ب. حماية كوكبنا

كلمة العضو المنتدب

يسر العضو المنتدب لشركة الرمز "الشركة" أن يقدم تقرير الاستدامة يبرز فيه جهود الشركة المستمرة لتعزيز رفاه الموظفين والمجتمع والبيئة. بصفتنا شركة تتبنى المعايير العالمية في جميع عملياتها، يدرك مجلس الإدارة والإدارة التنفيذية واجباتهم لتوفير القيادة والتوجيه لتعمل الشركة على تعزيز الاستدامة والتقدم الاجتماعي على أصعدة متعددة بالإضافة إلى التزامها بإبقاء شركائها على علم فيما يتعلق بهذه المساعي ونتائجها.

قامت الرمز خلال السنوات السابقة ببناء نجاحها على أساس متين من ثقافة الامتثال والسلوك الأخلاقي وإطار منهجي لإدارة المخاطر. يؤمن مجلس الإدارة بهذه القيم التي تدفعنا أيضًا للحوكمة الفعالة للشركات وزيادة جهودنا لتعزيز التنوع والإنصاف والشمول في مكان عملنا، بالإضافة إلى تعزيز جهودنا للحفاظ على كوكبنا.

تنطوي مهمة الرمز على ضرورة إسهامنا في النمو الوطني من خلال خلق قيمة لشركائنا وبناء شراكات طويلة الأجل مع عملائنا. بالإضافة إلى ذلك، أؤكد أنا ومجلس الإدارة بأن هذه المهام يتم دمجها في بناء استراتيجية الشركة. يتطلع عملائنا بشكل متزايد إلى تجاوز أي تحديات في سعينا نحو الاستدامة والرفاهية الاجتماعية واعتبارها استراتيجيات رئيسية لأعمالنا. سنستمر في رصد جهود الشركة لتلبية الطلب المتزايد على هذه الخدمات.

وأخيراً، بالإضافة إلى جهودنا داخل مجلس الإدارة، يشارك العديد من أعضاء مجلس إدارتنا في جهود تحقيق تنوع الشركة والإنصاف والشمول. نتطلع إلى استمرار مشاركتنا الشخصية في المستقبل وتوسيعها.

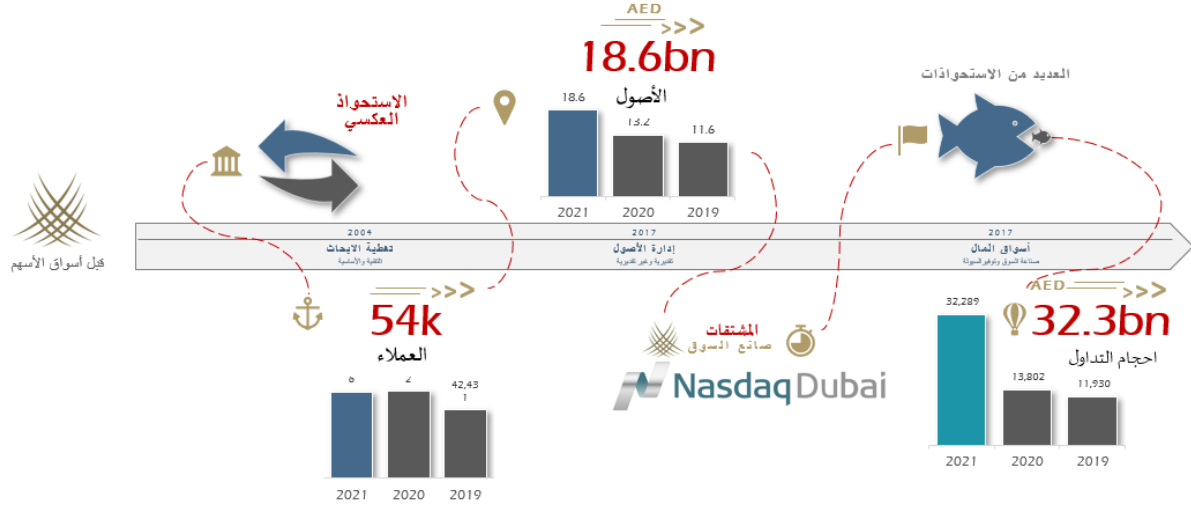
نشكركم على إعطائنا من وقتكم للاطلاع على تقرير الاستدامة الأول لنا. ويشرفني ومجلس الإدارة والادارة التنفيذية قيادة جهود الرمز لجعل أماكن عملنا ومجتمعاتنا بيئة أفضل للعمل والعيش بها ونتطلع إلى مشاركة تطورات الشركة بهذا الخصوص في التقارير المستقبلية.

محمد المرتضى الدندشي
العضو المنتدب

لمحة عن الرمز أ. رحلة الشركة

تأسست الرمز في 1998، وهي شركة مساهمة عامة، مقرها الإمارات العربية المتحدة، مدرجة في سوق دبي المالي وخاضعة لهيئة الأوراق المالية والسلع بالإضافة إلى سلطة دبي للخدمات المالية.

تلعب الرمز دورًا بارزًا في تشكيل الأسواق المالية لدولة الإمارات العربية المتحدة وحصلت على العديد من الجوائز منها جائزة أفضل وسيط في الشرق الأوسط للعام 2018 من بانكر ميدل ايست، بالإضافة إلى جائزة أفضل صانع سوق للعام 2018 من بانكر ميدل ايست وجائزة أفضل وسيط أوراق مالية للعام 2020 من جلوبال بانكنج اند فاينانس بالإضافة إلى عدة جوائز من سوق أبوظبي للأوراق المالية وسوق دبي المالي وناسداك دبي.



ب. خدمات الرمز

تقدم الرمز مجموعة كبيرة من المنتجات المالية شاملةً إدارة الأصول، صناعة السوق، توفير السيولة، تمويل الشركات، وساطة الأوراق المالية، إدارة الاكتتاب العام الأولي، والإستشارات المالية. تستمر الشركة في تطوير منتجاتها بغرض توفير جميع الخدمات الاستثمارية لعملائنا الحاليين والمستقبليين.

لمحة عامة عن المنتجات .. لمحة مختصرة عن الأنشطة التجارية للرمز

التداول بالهامش	خدمات تمويل الشركات	الوساطة للأوراق المالية
<ul style="list-style-type: none"> منذ 2012 احد المزودين الرئيسيين للتداول بالهامش في الإمارات العربية المتحدة بالقيمة التمويل القائم على الأصول 	<ul style="list-style-type: none"> منذ 2010 رائدة في عمليات الدمج، والاستحواذات، التقييمات، وإعادة الهيكلة، والاكتتابات. 	<ul style="list-style-type: none"> منذ 2001 54 ألف حساب عميل حصة سوقية بنسبة 5% في الإمارات العربية المتحدة الاسهم وادوات الدخل الثابت والمشتقات

محفظة الشركة	إدارة الأصول والصناديق	صناعة السوق
<ul style="list-style-type: none"> غير قابلة للتداول لأغراض استراتيجية تعزز نمو إيرادات الأنشطة التجارية داخل الرمز 	<ul style="list-style-type: none"> منذ 2016 إدارة أصول بقيمة 0.5 مليار درهم الصندوق المالي الوحيد القائم على الدرهم الاماراتي في دولة الإمارات العربية المتحدة 	<ul style="list-style-type: none"> منذ 2016 صانع سوق إماراتي رائد وموفر سيولة مشتقات ناسداك

ج. رؤيتنا ورسالتنا وقيمنا

رؤيتنا

وضع معايير مستمرة بصفتنا مؤسسة تقدمية ناجحة ماليًا بأعلى درجات النزاهة، نحظى باحترام عملائنا، زملائنا، والمجتمع.

رسالتنا

المساهمة في النمو الوطني بخلق قيمة لشركائنا وبناء شراكات طويلة الأجل مع عملائنا من خلال:

- تجاوز التعقيدات وتمهيد الطريق للاستثمار المسؤول
- تقديم خدمة متميزة لعملائنا
- إحداث أثر اقتصادي إيجابي في مجتمعنا

قيمنا

خلق القيمة:

خلق قيمة لعملائنا وشركائنا.

الابداع:

إننا مبدعون وملمون بالكثير من المصادر ونتميز بسرعة البديهة في مهامنا.

التعاون:

نعمل معًا لإبراز أفضل ما فينا وإنشاء علاقات عمل ناجحة.

النزاهة:

نتمسك بأعلى المعايير ونحتفظ بشكل صارم باستقلاليتنا.

يعزى نجاح عملائنا ونمو الشركة إلى الأفراد الموجودين لدينا وفكرهم ودوافعهم ورؤيتهم.

منهجنا إزاء الممارسات البيئية والاجتماعية وحوكمة الشركات

منذ 2019، بدأت الرمز في رحلة تحول لمدة ثلاث سنوات التي مكنتها من البروز وتقديم الخدمات في المنطقة وخلق نمو مستدام وإنشاء هوية مميزة.

كجزء من هذا التحول، لقد حددنا ثلاثة مجالات رئيسية للتركيز على ضمان الاستمرارية والاستدامة على مدى

سنوات. تشمل هذه المجالات الرئيسية:

- 1- المجال الاجتماعي: الموظفين
- 2- الحوكمة وإدارة المخاطر
- 3- البيئة

نرى أن الاهتمام الممغن والمستمر بمسؤولياتنا تجاه الممارسات البيئية والاجتماعية وحوكمة الشركات جزء لا يتجزأ من عملياتنا، نجاحنا طويل الأجل، وعلاقتنا مع شركائنا (الموظفين، العملاء، شركائنا، الجهات المنظمة، والمجتمعات).

إن تطور تحديد مسؤوليات الممارسات البيئية والاجتماعية وحوكمة الشركات هو أكثر ما ينطبق على عملنا من خلال جميع نتائج تشخيص الممارسات البيئية والاجتماعية وحوكمة الشركات وتقييم شركائنا:

- 1- منهجنا إزاء إدارة الموارد البشرية
- 2- تعيين الموظفين وتطويرهم ومشاركتهم
- أ- استقطاب المواهب

- ب- تمكين الموظفين (التدريب والتطوير)
- ت- التفاعل من قبل الموظفين
- 3- تشكيل مستقبلنا بما يضمن التنوع والإنصاف والشمول
- أ- التوظيف
- 4- التقدير
- 5- صحة ورفاه الموظفين
- أ- مواجعتنا لكوفيد 19
- 6- الحوكمة وإدارة المخاطر
- 7- البيئة

منهج متطور إزاء إدارة الموارد البشرية

تعد الموارد البشرية من الأصول الأكثر قيمة لأي شركة ناجحة. إن التعليم، المؤهلات، السلوك، والأخلاق هي الصفات الرئيسية التي نقيمها قبل تعيين أي موظف.

مع نمو شركتنا، لقد أجرينا تغييرات كبيرة لبناء مواردنا البشرية. فريق إدارة الموارد البشرية يتكون من متخصصين ذوي خبرة يساهم في تشكيل استراتيجياتنا التي تشمل التوظيف، التدريب، التطوير، الإرشاد، الشمول، المكافآت، التقدير، وغيرها .

عند الانضمام إلى الرمز، يخوض موظفونا عملية تهيئة واسعة النطاق ومفصلة لتزويدهم بالمعرفة والأدوات التي تساعد على النجاح في دورهم. نستمر في الاستثمار في موظفينا من خلال التعليم، التدريب، والتطوير بهدف بناء قادة المستقبل.

التوظيف والتطوير والتفاعل من قبل الموظفين

استقطاب المواهب

يستهدف فريق استقطاب المواهب لدينا المرشحين ذوي الخلفيات البارزة. نحن ندرك بأن الشركة التي تمتلك قاعدة واسعة من الموظفين من مختلف الخلفيات تمكننا من خدمة عملائنا بشكل أفضل. يخضع الخريجون الذين تم قبولهم في برنامج التناوب لدينا لأقسام مالية مختلفة ، ويتلقون التوجيه والمشورة المهنية ، فضلاً عن التدريب لتسهيل انتقالهم إلى وظائف بدوام كامل. يستثمر الرمز أيضاً في المهنيين الماليين ذوي الخبرة من المؤسسات المالية المتنوعة لمشاركة معلوماتهم ومهاراتهم والتي بدورها تعزز ديناميكية فريقنا وتحسن كفاءة عملنا.

نرى الرمز بأن استقطاب مستويات مختلفة المواهب له أهمية استراتيجية لعملنا. بينما تركز عملية التوظيف على القدرات الفنية، نركز أيضاً على قدرة المرشحين على التكيف مع ثقافة الشركة .

تمكين الموظفين (التدريب والتطوير)

في 2020، كان تركيزنا الرئيسي على استمرار تطوير القيادة كمؤسسة. تنطوي رؤيتنا لتطوير القيادة على بناء قادة وفرق عمل وثقافات متميزة. نعتقد أن إنشاء بيئة مبنية على عقلية التطور هو أمر جوهري لتمكين الأفراد من النمو والتطوير باستمرار ودعم الفريق للمحافظة على نهج النمو والابداع. تشمل المبادرات التي أجريناها لإحداث تطوير القيادة ما يلي:

- برامج الإرشاد
- برنامج الخريجين

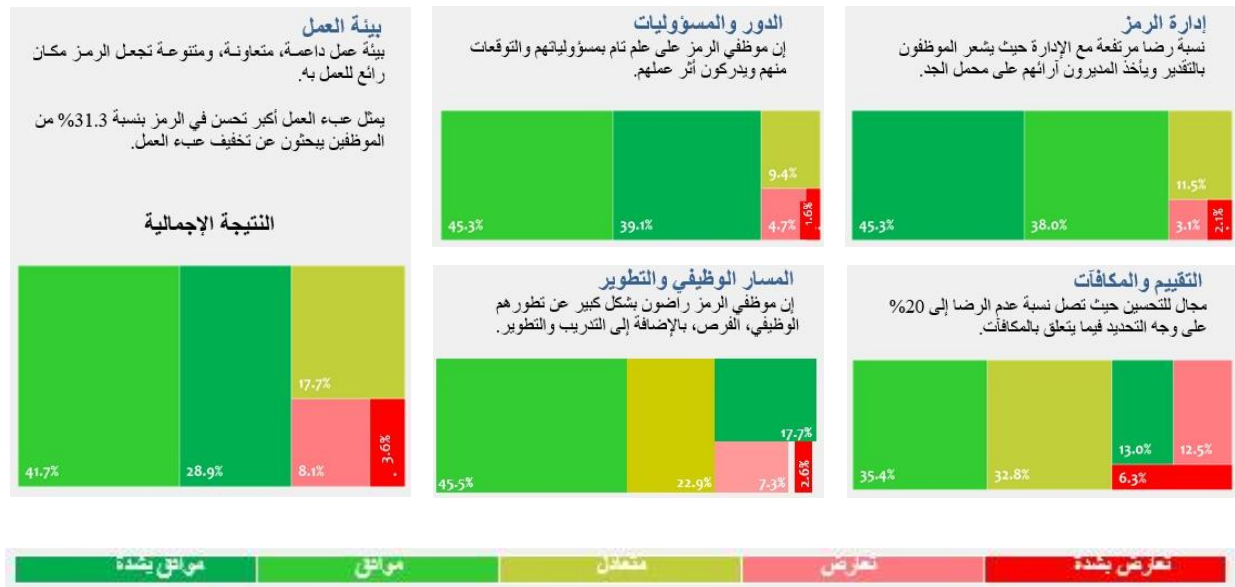
- برنامج التطور الوظيفي
- برنامج التدريب

التفاعل من قبل الموظفين

ندرك في الرمز أهمية التطور على الصعيد المهني والشخصي. نقر أيضاً أن الميزة التنافسية تتبع من مواهب موظفينا. يمكن رؤية مدى تعطينا للتميز من خلال عملية التوظيف لدينا، بناء المهارات، الإرشاد، وعملية تقييم الأداء والإدارة.

مع ظهور الجائحة، انخفض التركيز على التعلم والتطوير بين موظفينا. لمواجهة ذلك، استخدمت الرمز منصة لينكدان للتعليم عبر الانترنت لتزويد الموظفين بمكتبة كبيرة من مواد التعليم الإلكترونية التي يمكنهم استخدامها من أجل التقدم في مسارهم الوظيفي.

يتم تقييم منهجنا إزاء البقاء كأحد المنافسين الرئيسيين في في التوظيف ضمن السوق المالي من خلال الحصول على آراء موظفينا بشكل مستمر. لذا أجرينا استطلاع آراء مؤخرًا لفهم موظفينا بشكل أفضل والذي أوضح النتائج الآتية:



تشكيل مستقبلنا بالتنوع والإنصاف والشمول

تدرك الرمز أهمية التنوع والشمول وتلتزم بتعزيز بيئة تقبل جميع الثقافات. نلتزم بهذا الالتزام لأننا نعلم أن القوة والوحدة تكمن في التنوع. يسمح لنا هذا بخدمة عملائنا بشكل أفضل ويساعد موظفينا على الشعور بأنهم في وطنهم.

تراجع الرمز بانتظام بنية القوى العاملة وتفرض نسباً محددة لضمان التنوع والإنصاف والشمول. من خلال إجراء عدة تحليلات على القوى العاملة الحالية وخلفياتهم، حددنا مجالات يلزمها التحسين ووضعنا استراتيجية لزيادة التنوع.

كما في 31 ديسمبر 2020، أشار التحليل إلى أن الرمز ستستفيد من تنوع القوى العاملة بشكل أكبر والذي انعكس في عملية التعيينات. لدى الشركة 15 جنسية، زادت القوى العاملة النسائية إلى 25% في 2020 مقارنةً بنسبة 20% في 2019 حيث إن من أهم أولوياتنا الإنصاف بين الجنسين والمساواة في الأجر.

في إطار هذه الجهود، سنستمر في تنويع استقطاب المواهب وتوسيع جهودنا لتحقيق الشمولية مما سيكون له الأثر الإيجابي على نجاح الشركة وقدرتها على الحفاظ على موظفيها.

التوطين

كجزء من جهودنا لتحقيق الشمولية، حدد مجلس الإدارة أولوية رئيسية خلال العام 2020 وهي التوطين. تسعى الرمز حالياً إلى جذب المواطنين الإماراتيين الشباب والموهوبين بهدف تزويدهم بالتدريب والأدوات اللازمة لبدء مساهمة الوظيفي في القطاع المالي. أجرى فريق الموارد البشرية لدينا اتصالات مع جامعات رائدة في الإمارات العربية المتحدة لاستقطاب الخريجين الجدد لهذا البرنامج. نهدف إلى توظيف المواطنين الإماراتيين كجزء من فريق العمل.

التقدير

تتواءم أهداف أداء موظفينا مع استراتيجيات المجموعة وخطة العمل. نقيس أداء الموظفين بناءً على مساهمتهم في تحقيق أهداف العمل وسلوكياتهم خلال عملهم. إن وضع أهداف واضحة وبطاقات تقييم في بداية العام يسمح للموظفين بتقييم ادائهم ومتابعة اهدافهم. تتيح عملية تقييم الأداء لنا بالتعرف على إمكانات موظفينا وتحديد المتميزين كأفراد وفراد.

لقد أطلقت الرمز أول برنامج حوافز طويل الأجل للموظفين المتميزين. علاوةً على ذلك، وُضعت سياسة المكافآت الفورية ومُنحت للموظفين الذين تخطوا نطاق العمل وواجباتهم.

الصحة والرفاه

في الرمز، نعطي الأولوية لصحة موظفينا ورفاهيتهم ولذلك نقدم مجموعة متنوعة من المنافع علاوة عن أيام الإجازات.

تشمل بعض هذه المنافع منافع التأمين الصحي والأسنان والتأمين على الحياة وسياسات الإجازة التعويضية والإجازة المرضية وإجازة الأبوة. نقدم أيضاً لموظفينا إجازات دراسية لنسمح لهم بمواصلة الدراسة والتعليم العالي.

مواجهتنا لكوفيد 19

عند مواجهتنا لهذه الأوقات الاستثنائية، كان الشاغل الرئيسي لنا حماية فريقنا ورفاهته. في 2020، غيرت جائحة فيروس كورونا طرق عملنا تغييراً جذرياً وكانت حماية صحة ورفاه موظفينا هي أولويتنا القصوى. لحماية موظفينا، كنّا أول شركة تلجأ إلى العالم الافتراضي والعمل من المنزل. طبقنا نفس المعايير العالية للرعاية والسلامة والأمان في الأسواق والتكيف معها وفق تطور الأوضاع. وُضعت سياسة لمواجهة كوفيد 19، قدمنا فيها الأدوات والمعدات ووسائل التواصل المطلوبة للعمل من المنزل بشكل كامل مع الحفاظ على الصلات الاجتماعية من خلال الاجتماعات عبر الإنترنت ومجموعات التواصل الاجتماعي لنشر الأخبار وبدء المناقشات ونشر محتوى مرح.

أنشأنا أيضاً فريق عمل من الموظفين للعناية بمن أُصيبوا بالفيروس لتزويدهم بالدعم العاطفي والدعم الصحي والدعم المالي إذا تطلب الأمر.

خلال فترة قصيرة، تبنى موظفونا تقنيات جديدة، تواصلوا عن طريق العالم الافتراضي، وحافظوا على التوازن بين العمل والحياة. إننا ممتنون لقدرتهم على التكيف والمثابرة لخدمة عملائنا وزملائنا وتقديم نتائج مبهرة.

تكيفنا مع هذا الوضع الجديد، وسنستمر في رصد تفشي كوفيد 19، وسنظل يقظين في التأكد من سلامة موظفينا، وسنطبق بروتوكولات جديدة، بحسب الحاجة.

الحوكمة وإدارة المخاطر

يتوقف نجاحنا على موظفي الرمز الذين يعملون باستمرار على النهوض برسالتنا. تُعزّز هذه الجهود بالهيكل التنظيمية، استراتيجيات إدارة المخاطر، حواراتنا الدائمة مع فريقنا والإدارة التنفيذية.

الالتزام بالحوكمة الرشيدة

كانت وستعد سمعتنا دوماً ذات أهمية حاسمة في تحقيق رؤيتنا بصفتنا اختيار العميل الأول في القطاع المالي. منذ التأسيس، كانت الحوكمة القوية للرمز وسمعتنا المبنية على النزاهة أساس نمونا ونجاحنا. تدعم قيمنا الرئيسية استراتيجيتنا وأنشطتنا اليومية وكل شيء نقوم به. أصبحنا المؤسسة المفضلة للخدمات المالية بسبب اعتبار احتياجات العملاء رأس أولوياتنا واختيارنا الدائم للنهج الصحيح وتقديم خدمات استثنائية وتميزنا بالإبداع في كل ما نفعل.

إن الحوكمة وإدارة المخاطر جزء لا يتجزأ من عملنا. لحماية عملنا، عملائنا، المساهمين، وغيرهم من الشركاء، اعتمدنا سياسات وضوابط عريضة صارمة ومفصلة في إدارة الشركات.

يشمل إطار حوكمة الشركات لدينا العناصر الآتية:

لجان مجلس الإدارة

- لجنة التدقيق
- لجنة الترشيحات والمكافآت
- لجنة الاستثمار والمخاطر

لجان الشركة الادارية

- الإدارة التنفيذية
- المبادرات
- الاستثمارات
- الاصول
- المخاطر
- الصندوق
- المشتريات
- المطلعين
- تكنولوجيا المعلومات
- صندوق الاستثمار

النزاهة المهنية وأخلاقيات العمل

يعد دليل الأخلاقيات وسلوكيات العمل الدليل الأساسي لجميع الموظفين. يبين بالتفصيل توقعاتنا فيما يخص تصرفات الموظف والسلوكيات المتوقعة والامتثال ويتبعه سياسات خاصة لمختلف الأنشطة. نجري تدريباً بشكل سنوي على الامتثال وبرامج تدريبية لضمان أن جميع موظفينا ملمون بالسياسات والإجراءات.

1. تعتمد سمعتنا على حسن تقدير ونزاهة مسؤولينا، أعضاء مجلس الإدارة، والموظفين للتصرف وفق مبادئنا.

2. نشجع جميع الموظفين على إثارة مخاوفهم بشأن سلوك غير أخلاقي فعلي أو مشكوك به أو أي سوء تصرف للمدير أو المشرف أو القسم القانوني أو مسؤول حوكمة الشركات أو موظف الامتثال أو المدقق الداخلي أو رئيس الموارد البشرية.
3. نتوخى أعلى درجات الكتمان والسرية من خلال سياسة الإبلاغ عن المخالفات، نتيح خط ساخن مجهول الهوية أو عبر التواصل عن طريق الإنترنت أو الهاتف 7/24 من أي مكان في العالم للإبلاغ بأسلوب سري.
4. تشرف مدراء الإدارة القانونية وإدارة الامتثال وإدارة الموارد البشرية على استراتيجيات الامتثال والأخلاقيات وإدارة المخاطر العالمية، وتراجع لجنة التدقيق المنبثقة عن مجلس الإدارة كل ثلاثة أشهر وعلى أساس سنوي أنشطة الامتثال والبلاغات عن المخالفات.

سياسات الرمز الرئيسية

- قائمة تداول المطلعين ولائحة الاسهم الممنوعة عن التداول
- الاستثمارات الشخصية/ الخاصة
- مواجهة غسل الأموال
- الأنشطة التجارية الخارجية
- التحقق من العملاء والمعلومات الأساسية
- الهدايا والترفيه
- دليل الامتثال
- تضارب المصالح
- حماية المبلغين عن المخالفات
- خصوصية البيانات/ السرية/ الأمن السيبراني
- الاتصالات ووسائل الإعلام العامة/ وسائل التواصل الاجتماعي
- سياسات الأرشفة وإجراءاتها
- عملية التصعيد

الإطار التشغيلي

تستخدم الرمز نموذجًا مكونًا من 3 خطوط دفاع. في إطار هذا النموذج، يحدد مجلس الإدارة اتجاه المجموعة بتحديد الرؤية، الرسالة، القيم، والمخاطرة. تفوض المسؤولية فيما بعد لتحقيق أهداف المؤسسة للإدارة. تستلم الهيئة المنظمة تقارير من الإدارة بشأن النتائج المخطط لها والفعالية والمتوقعة، بالإضافة إلى تقارير عن المخاطر وإدارة المخاطر.

الخط الأول: الأنشطة التجارية (مالكي العمليات) تتحمل المسؤولية الرئيسية لإدارة المخاطر المتعلقة بالأنشطة التشغيلية اليومية شاملة التصميم والتشغيل وتطبيق الضوابط.

الخط الثاني: يحدد الأخطار الناشئة في سير العمل اليومي من خلال تقديم الامتثال والرقابة في شكل أطر العمل، السياسات، الأدوات، والتقنيات لدعم إدارة المخاطر والامتثال مثل تفويض السلطات وسجلات المخاطر.

الخط الثالث: يقدم ضمانًا موضوعيًا ومستقلًا عما إذا كانت وظائف الخط الأول والثاني تعمل بفعالية وتحمل مسؤولية الإبلاغ للمجلس ولجنة التدقيق، بالإضافة إلى تقديم ضمان للجهات التنظيمية والمدققين الخارجيين بأن ثقافة الحوكمة في المؤسسة فعالة في تصميمها وتشغيلها.

السياسات والإجراءات

مجموعة من المبادئ والقواعد التوجيهية تبين كيفية تسيير العمل

- إطار تفويض السلطات للمجموعة
- تحدد وتحكم تفويض السلطات للمجموعة فيما بين الشركات التابعة والإدارة والمسائل المالية وغير المالية والوكالات والمفوضين بالتوقيع.
- مراقبة الحوكمة/ التدقيق
- مراقبة ما إذا كان الموظفون يمثلون إلى القواعد واللوائح والسياسات والإجراءات الداخلية والخارجية
- أطلق دليل الأخلاقيات وسلوكيات العمل رسمياً في 2020 لتتماشى بالكامل مع اهدافنا الجديدة والقيم الثقافية

يبين دليل الاخلاقيات وسلوكيات العمل بوضوح أن كل موظف يتحمل مسؤولية الإلمام بمتطلبات الامتثال، وليتصرفوا وفق القوانين والمبادئ التوجيهية والسياسات والعمليات ذات الصلة التي تنطبق عليهم. تلتزم الشركة في المقابل بمساعدة الموظفين في فهم القواعد المعمول بها وتوفير التدريب، التكنولوجيا، والخيارات الرقمية بغية مساعدة الرمز في تحقيق الامتثال. لضمان أننا على علم باستمرار بأحدث اللوائح ومعايير الصناعة، يُطلب من موظفينا المشاركة في برامج التدريب المستهدفة والمخصصة التي تشمل، دون حصر، التطورات في القطاع المالي والممارسات المثالية الداخلية للنمو المستمر، أنشأنا أيضاً مجلساً للأخلاقيات والسلوك التجاري تشمل مهامه:

- مراقبة تطبيق الدليل
- توفير تدريب منتظم ومواد تعليمية للموظفين.
- الإبلاغ عن أي مخالفات للإدارة المعنية

العمل البيئي

أ. الرقمنة والتطور

أظهر عام 2020 أن الزمن يتغير وبدون اعتماد تقنيات جديدة ، لا يمكن للشركات الحفاظ على النمو أو حتى الحفاظ على المستويات الحالية للأعمال. عمل الرمز على مدى السنوات الثلاث الماضية على رقمنة وأتمتة العمليات. لقد استثمرنا أيضاً في البنية التحتية وأحدث التقنيات للعمل 100٪ من المنزل دون أي انقطاع أثناء الوباء. كما اعتمدت المجموعة استراتيجية خدمات الوساطة في الأوراق المالية والتي ستقدم خدمات غير مسبوقه في المنطقة وسترفع من مستوى القطاع المالي.

تهدف المجموعة إلى استكمال الاستراتيجية بحلول أوائل عام 2022 والتي ستقدم الخدمات التالية:

- منصات تداول مطورة
- استشارات روبو
- التداول الاجتماعي
- سوق الصناديق

ب. حماية كوكبنا

كان عام 2020 غير مسبوق. لقد غير كوفيد-19 بيئة الأعمال بأكملها مما دفع الشركات إلى التعجيل بتبني الممارسات الرقمية عبر الإنترنت. على الرغم من التأثير الكبير لهذا الوباء على العالم ، إلا أنه كان له تأثير إيجابي للغاية على البيئة. أدى الإغلاق إلى انخفاض كبير في انبعاثات ثاني أكسيد الكربون من سيارات موظفينا في الغلاف الجوي. أدى العمل من المنزل أيضاً إلى انخفاض كبير في استخدام الورق ، واستخدام الكهرباء ، واستخدام المياه من

مكتبنا. علاوة على ذلك ، أدى تبني التطورات التكنولوجية إلى خفض اثرنا السلبي على البيئة. في السنوات القليلة الماضية ، زاد تركيزنا على أثر اعمالنا على البيئة. بدأنا في توثيق هذا التأثير ووضع خطة لتصحيح العديد من العمليات التشغيلية التي يمكن أن تقلل بصمتنا الكربونية قدر الإمكان.

معلومات مهمة
نُشر في ديسمبر 2021

- عند استلام تقرير الاستدامة هذا، البيان الصحفي المرفق عن الاستثمار، أو أي عرض شفوي فيما يتعلق به (مجتمعين، "المعلومات") توافق بشكل نهائي على الالتزام بالشروط والبنود الآتية:
- لا يجوز نسخ المعلومات، إعادة توزيعها، نشرها، أو نقلها لأي شخص آخر، بشكل مباشر أو غير مباشر، كلياً أو جزئياً، لأي غرض.
- أُعيد تصنيف الأرقام المقارنة بحسب الملائمة لتتوافق مع العرض والسياسات المحاسبية المعتمدة في القوائم المالية الموحدة المختصرة.
- أعدت الرموز المعلومات الواردة في هذه الوثيقة. اعتمدت الرموز على المعلومات التي حصلت عليها من مصادر يُعتقد أنها موثوقة بها ولكن لا تضمن صحتها أو كمالها.
- هذه المعلومات غير موجهة إلى، ولا يُقصد منها التوزيع أو الاستخدام من قبل، أي شخص أو كيان مواطن أو مقيم، أو يوجد في منطقة، ولاية، بلد، أو ولاية قضائية أخرى حيث يكون ذلك التوزيع أو الاستخدام مخالفاً للقانون أو اللائحة أو سيتطلب أي تسجيل أو ترخيص داخل تلك الولاية القضائية.
- مع مراعاة القانون المعمول به في الإمارات العربية المتحدة، لا تقبل الشركة تحمل أي مسؤولية أيًا كانت فيما يتعلق بالمعلومات ولا تصدر أي إقرار أو ضمان، صريح أو ضمني، عن محتوى المعلومات، شاملةً دقتها، كمالها، أو التحقق منها أو أي بيان آخر صادر أو مزعوم إصداره فيما يتعلق بالشركة، ولا يجوز الاستناد إلى أي شيء في المعلومات أو إخلاء المسؤولية هذا بوصفه وعداً أو إقراراً في هذا الشأن، سواء فيما يتعلق بالماضي، الحاضر، أو المستقبل. تحتوي المعلومات على بيانات تطلعية، شاملةً عائد الاستثمار المستهدف للشركة. تعد هذه البيانات وغيرها من بيانات الوقائع التاريخية الواردة في المعلومات بيانات تطلعية. تقدم البيانات التطلعية توقعات الشركة الحالية وتنبؤاتها فيما يتعلق بحالتها المالية، نتائج العمليات، الخطط، الأهداف، الأداء المستقبلي، والنشاط التجاري. قد تشمل هذه البيانات، دون حصر، أي بيانات تسبقها، أو تليها، أو تشمل كلمات. تتضمن تلك البيانات التطلعية مخاطر معروفة وغير معروفة، أو جه عدم اليقين، وغيرها من العوامل المهمة الخارجة عن سيطرة الشركة التي يمكن أن تتسبب في اختلاف النتائج الفعلية للشركة، الأداء، أو الإنجازات اختلافاً كبيراً عن النتائج المتوقعة، الأداء، أو الإنجازات المذكورة صراحةً أو ضمناً من قبل تلك البيانات التطلعية. تستند تلك البيانات التطلعية إلى عدة افتراضات بخصوص استراتيجيات العمل الحالية والمستقبلية للشركة والبيئة التي ستعمل بها في المستقبل.
- لم يتم التحقق من المعلومات بشكل مستقل ولن يتم تحديثها. تطبق المعلومات، شاملةً دون حصر البيانات التطلعية، فحسب كما في تاريخ عرض المستثمر هذا ولا يُقصد منها تقديم أي ضمانات فيما يتعلق بالنتائج المستقبلية. تتصل الشركة صراحةً من أي التزام أو تعهد بنشر أي تحديثات أو تعديلات على المعلومات، شاملةً أي بيانات مالية أو بيانات تطلعية، ولن تصدر للجُمهور أي تعديلات قد تجريها على المعلومات التي قد تنشأ عن أي تغيير في توقعات الشركة، أي تغيير في الأحداث، الأوضاع أو الظروف القائمة عليها هذه البيانات التطلعية، أو غيرها من الأحداث أو الظروف الناشئة بعد تاريخ هذه الوثيقة. إن البيانات السوقية المستخدمة في المعلومات التي لا ترجع إلى مصدر محدد تقديرية للشركة ولم يتم التحقق منها بشكل مستقل.

